

제 4 교시

직업탐구 영역(상업 경제)

성명		수험 번호								제 [] 선택
----	--	-------	--	--	--	--	--	--	--	----------

1. 다음은 조선왕조실록 중 어느 관청에 관한 기록이다. 이에 나타난 업무를 수행하는 오늘날의 상업 조성 기관으로 가장 적절한 것은?

평시서(平市署) 제조* ○○○이 아뢰기를
“요즘 백성들의 식량 사정이 매우 어려워
걱정스럽습니다. 이는 상인들이 쌀을
깊이 저장해 두고 폭리를 노리는 것이라
생각됩니다. 그러니 부디 도고**를 엄하게 금지해 주십시오.” 하니,
이에 임금이 명하기를 “평시서가 수시로 시장 상황을 살펴
규제하게 하고, 도고의 폐단도 엄히 금하라.” 하였다.

*제조: 조선 시대 관직의 하나로 정2품에 해당
**도고: 조선 후기에 전개된 독점 상업 행위

- ① 세관 ② 한국무역협회 ③ 공정거래위원회
④ 대한상공회의소 ⑤ 중소기업중앙회

2. 다음 ○○(주) 기업 공시에 나타난 물류 정보 시스템으로 가장 적절한 것은?

○○(주) 기업 공시

[공시 내용]
당사는 글로벌 의류 기업으로 해외 판매에 따른 운송을 효율화하기
위해 물류 정보 시스템을 도입함.

[부가 설명]
도입된 시스템은 상품을 상자에 포장하고 팔릿에 여러 상자의 화물을
하나의 화물 단위로 만들어 컨테이너에 적재함으로써 하역의 기계화와
복합 일관 운송이 가능함.

- ① 고객 관계 관리(CRM) ② 공급 사슬 관리(SCM)
③ 첨단 화물 운송(CVO) ④ 유닛 로드 시스템(ULS)
⑤ 전자 주문 시스템(EOS)

3. 다음은 A농산물의 유통에 관한 문제 상황과 해결 방안이다. 해결 방안에
대한 설명으로 적절한 것만을 <보기>에서 있는 대로 고른 것은?

문제 상황	<ul style="list-style-type: none"> A 농산물 저장을 위한 자체 시설이 없어 장기간 보관이 어려움. 개별 농가들은 판로 확보에 한계가 있어 일부 소매상에만 납품함에 따라 농가별 수입이 저조함.
↓	
해결 방안	<ul style="list-style-type: none"> A 농산물을 생산한 소규모 농가들이 협동조합을 설립하고, 농가들이 인접한 곳에 공동 저온 창고를 마련함. 협동조합을 통해 농가들은 A 농산물 판매를 희망하는 모든 소매상에 A 농산물을 공급함.

<보 기>

ㄱ. 전속적 유통 경로 정책에 해당한다.
ㄴ. 유통 경로상의 위치에 따라 생산지 창고에 해당한다.
ㄷ. ‘대량 생산 - 소량 소비’ 유통 경로 유형에 해당한다.

- ① ㄱ ② ㄴ ③ ㄱ, ㄷ ④ ㄴ, ㄷ ⑤ ㄱ, ㄴ, ㄷ

4. 다음은 환경 관련 뉴스이다. 이와 관련된 국제 환경 협약을 지키기
위한 실천 방안으로 적절한 것만을 <보기>에서 고른 것은?

○○(주)는 종이 영수증 대신 전자 영수증을
발행하여 영수증 1장당 1.7g의 탄소 배출
저감에 앞장서고 있습니다. 또한 한국환경
공단과의 협업을 통해 전자 영수증 1건당
탄소 중립 100포인트를 적립해 주는 캠페인도
함께 실시한다고 밝혔습니다.

<보 기>

ㄱ. 신재생 에너지 사용을 장려한다.
ㄴ. 습지 보호 지역 지정 기준을 높인다.
ㄷ. 자동차 배기 가스 배출 규제를 강화한다.
ㄹ. 유해 폐기물의 해양 투기 감시 시스템을 늘린다.

- ① ㄱ, ㄴ ② ㄱ, ㄷ ③ ㄴ, ㄷ ④ ㄴ, ㄹ ⑤ ㄷ, ㄹ

5. 다음은 보험 단위 수행 평가를 채점한 결과이다. 이에 대한
설명으로 적절한 것만을 <보기>에서 고른 것은? [3점]

보험 단위 수행 평가

작성자: A

• 우리나라의 사회 보험, 생명 보험, 손해 보험의 특징을 2가지씩
서술하시오.

종류	특 징	점수
생명 보험	보험 대상은 피보험자의 사망, 생존, 사망과 생존에 관한 것이다.	①
	보험자가 보험 가액을 산정할 수 있다.	
(가)	운영 주체는 국가 또는 공공기관이다.	2점
	②	
(나)	소득에 비례하여 보험료를 납부한다.	1점
	물(物)보험으로 재산적 손실에 대해 보상한다.	

※ 점수는 각각 서술한 특징이 맞으면 1점씩 부여함.

<보 기>

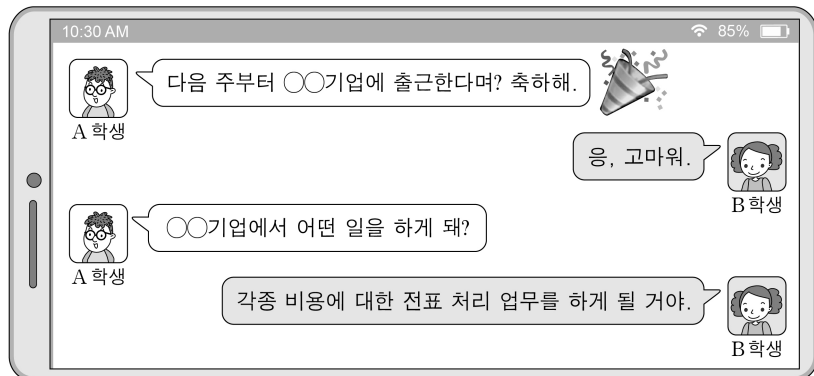
ㄱ. ①에 들어갈 점수는 2점이다.
ㄴ. ②에는 ‘보험의 목적은 사회적 보장과 국민 생활의 안정
이다.’가 들어갈 수 있다.
ㄷ. (가), (나)는 정액 보험에 해당한다.
ㄹ. (가)에는 국민 건강 보험, (나)에는 화재 보험이 포함된다.

- ① ㄱ, ㄴ ② ㄱ, ㄷ ③ ㄴ, ㄷ ④ ㄴ, ㄹ ⑤ ㄷ, ㄹ

2 (상업 경제)

직업탐구 영역

6. 다음 대화에서 B 학생이 수행하게 될 기업의 부문별 활동으로 가장 적절한 것은?



- ① 생산 관리 ② 재무 관리 ③ 마케팅 관리
④ 인적 자원 관리 ⑤ 회계 정보 관리

- [7~8] 다음은 우리나라 ○○기업 수출 계획서의 일부이다. 물음에 답하시오. (단, 가격 조건은 인코텀스 2010을 따른다.)

○○기업은 미국의 △△기업에 A 상품을 수출하기 위한 계획을 (가)에서 (나)로 변경하는 것을 검토하고 있다.																	
(가)	(나)																
<div> <div> <div>[계약 조건]</div> <table> <tr><td>가격 조건</td><td>DAT 뉴욕항</td></tr> <tr><td>품질 조건</td><td>GMQ</td></tr> <tr><td>보험 조건</td><td>ICC(A)</td></tr> <tr><td>대금 결제 조건</td><td>D/A</td></tr> </table> </div> <div> <div>[운송 방안]</div> <p>선박 회사로부터 선박만 빌리고, 선박 운항에 필요한 물자와 선원, 제 비용 등을 당사자가 부담하는 방법으로 수출품을 보냄.</p> </div> </div>	가격 조건	DAT 뉴욕항	품질 조건	GMQ	보험 조건	ICC(A)	대금 결제 조건	D/A	<div> <div> <div>[계약 조건]</div> <table> <tr><td>가격 조건</td><td>CIF 뉴욕항</td></tr> <tr><td>품질 조건</td><td>FAQ</td></tr> <tr><td>보험 조건</td><td>ICC(C)</td></tr> <tr><td>대금 결제 조건</td><td>Usance L/C</td></tr> </table> </div> <div> <div>[운송 방안]</div> <p>부산항과 뉴욕항 사이의 정해진 항로와 운항 일정에 따라 규칙적으로 운항하는 화물선을 이용하여 운송인과의 개품 운송 계약으로 수출품을 보냄.</p> </div> </div>	가격 조건	CIF 뉴욕항	품질 조건	FAQ	보험 조건	ICC(C)	대금 결제 조건	Usance L/C
가격 조건	DAT 뉴욕항																
품질 조건	GMQ																
보험 조건	ICC(A)																
대금 결제 조건	D/A																
가격 조건	CIF 뉴욕항																
품질 조건	FAQ																
보험 조건	ICC(C)																
대금 결제 조건	Usance L/C																

7. 위 수출 계획서에서 [계약 조건]을 (가)에서 (나)로 변경하여 실행할 때 나타날 수 있는 현상으로 옳은 것만을 <보기>에서 고른 것은? [3점]

<보 기>

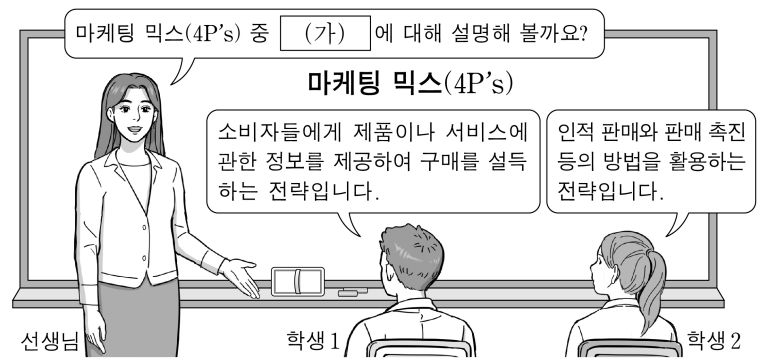
- ㄱ. 피보험 목적물에 대한 위험 담보 범위가 확대된다.
ㄴ. 품질 결정 시기는 선적 시점에서 양륙 시점으로 변경된다.
ㄷ. 물품의 위험 분기점이 도착지 터미널에서 선적항의 본선 상으로 변경된다.
ㄹ. ○○기업은 기한부 환어음의 지급인을 수입상에서 신용장 개설 은행으로 변경하여 발행한다.

- ① ㄱ, ㄴ ② ㄱ, ㄷ ③ ㄴ, ㄷ ④ ㄴ, ㄹ ⑤ ㄷ, ㄹ

8. 위 수출 계획서에서 (가), (나)의 [운송 방안]에 나타난 해상 운송의 종류로 옳은 것은?

- | | |
|---------|--------|
| (가) | (나) |
| ① 나용선 | 정기 용선 |
| ② 나용선 | 정기선 운송 |
| ③ 항해 용선 | 나용선 |
| ④ 항해 용선 | 정기 용선 |
| ⑤ 항해 용선 | 정기선 운송 |

9. 다음 마케팅 믹스(4P's)에 대한 수업 장면에서 학생들의 답변을 통해 알 수 있는 (가)의 사례로 가장 적절한 것은?



- ① A 화장품은 유명 축구 선수를 활용한 광고를 실시하였다.
② B 전자는 카메라 기능이 향상된 스마트폰을 출시하였다.
③ C 자동차는 목표 시장 변경에 따라 고가격 전략을 수립하였다.
④ D 식품은 증가하는 수요에 대응하기 위해 판매 지점을 늘렸다.
⑤ E 패션은 신소재를 활용한 새로운 기능성 의류를 개발하였다.

10. 다음 ○○항공이 수행한 기업의 사회적 책임 영역에 속하는 기업 활동 사례로 가장 적절한 것은? (단, A. B. Carroll의 기업의 사회적 책임 피라미드 이론(1991)에 따른다.)

○○항공의 사내 봉사단은 회사의 지원 아래 항공사가 취항하고 있는 세계 곳곳에서 사회 공헌 활동을 하고 있다. 이의 일환으로 올해는 A 국의 △△지역에서 열악한 주거 환경에 놓인 현지 주민을 위해 새 집을 지어 주었다.

- ① 법인세를 성실히 납부하였다.
② 제품 판매를 위해 해외 시장을 개척하였다.
③ 재난 지역 학생들을 위해 장학금을 기부하였다.
④ 근로자의 근무 시간을 법정 기준에 맞춰 조정하였다.
⑤ 에너지 소비 효율이 높은 제품을 개발하여 환경을 보호하였다.

11. 다음은 A 구청의 불용품 처분 관련 내용이다. 이에 나타난 매매 방식에 대한 설명으로 적절한 것만을 <보기>에서 고른 것은?

A 구청은 불용품을 처분하기 위해 공공 자산 통합 거래 플랫폼을 이용하여 사업자만을 대상으로 다음과 같이 매각을 진행하고 있다.

	처분 방식 / 자산 구분	매각 / 불용품
	제조사 / 모델명	○○자동차 / △△전기차
	감정 평가 금액	1,500,000원
	수량	1대
	입찰 방식	제한 경쟁(사업자만 입찰 가능)
<input checked="" type="checkbox"/> 사진 <input checked="" type="checkbox"/> 감정 평가서 <input checked="" type="checkbox"/> 사고 이력 조회	집행 기관	A 구청
	입찰 기간	11월 13일~11월 24일
최저 입찰가(예정 가격)		1,500,000원
		<input type="button" value="관심 물건 등록"/> <input type="button" value="입찰"/>

<보 기>

- ㄱ. 경매매 방식이다.
ㄴ. 전자 상거래 유형은 G2B에 해당한다.
ㄷ. 매매 가격은 최고 가격으로 결정된다.
ㄹ. 다수의 판매자와 1인의 구매자 간에 이루어지는 거래이다.

- ① ㄱ, ㄴ ② ㄱ, ㄷ ③ ㄴ, ㄷ ④ ㄴ, ㄹ ⑤ ㄷ, ㄹ

12. 다음은 우리나라 ○○기업의 수출입 관련 회의 장면이다. 이에 나타난 무역의 종류에 대한 설명으로 옳지 않은 것은? [3점]



- ① A 국의 입장에서서는 무형 무역에 해당한다.
- ② B 국의 입장에서서는 수입 무역에 해당한다.
- ③ D 국은 하역비, 보관료 등을 획득할 수 있다.
- ④ 과장이 언급한 무역은 C 국 무역 회사의 입장에서 중개 무역이다.
- ⑤ 부장이 언급한 무역은 ○○기업의 입장에서 수출입에 따른 매매 이익 획득을 목적으로 한다.

[13~14] 다음은 우리나라 ○○(주)와 A 국 △△(주)가 체결한 기술 사용 계약서의 일부이다. 물음에 답하시오.

기술 사용 계약서

○○(주)(이하 “갑”이라 한다)와 △△(주)(이하 “을”이라 한다)는 갑이 최초로 발명하여 대한민국과 A 국에서 독점권을 소유하고 있는 ‘생분해성 친환경 포장 재료와 이의 제조 기술’(이하 “제조 기술”이라 한다)과 관련하여 아래와 같이 사용 계약을 체결한다.

제1조 갑은 을이 제조 기술을 A 국에서 독점적으로 사용하는 것을 허락한다.

제2조 을은 계약 체결일로부터 60일 이내에 갑에게 기술 사용에 따른 계약금 5억 원을 지급한다.

제3조 을은 제품 순 매출액의 3%를 사용료로 갑에게 지급하며, 지급 기한은 매 회계연도 종료 후 3개월 이내로 한다.

13. 위 기술 사용 계약서에 나타난 지식 재산권에 대한 설명으로 옳은 것만을 <보기>에서 고른 것은? (단, 지식 재산권은 우리나라 관련 법률에 따른다.) [3점]

<보 기>

- ㄱ. 특허법에 의해 권리를 보호받는다.
- ㄴ. 인간의 감정을 표현한 창작물을 대상으로 한다.
- ㄷ. 권리의 존속 기간은 설정 등록한 날부터 출원일 후 20년이 되는 날까지이다.
- ㄹ. 타 상품과 식별할 수 있는 기호, 문자 등을 독점적으로 사용할 수 있는 권리이다.

- ① ㄱ, ㄴ ② ㄱ, ㄷ ③ ㄴ, ㄷ ④ ㄴ, ㄹ ⑤ ㄷ, ㄹ

14. 위 기술 사용 계약서에 나타난 ○○(주)의 해외 시장 진출 방식으로 옳은 것은?

- ① BOT 방식 ② 녹다운 수출 ③ 국제 라이선싱
- ④ 경영 관리 계약 ⑤ 해외 직접 투자

15. 다음은 ○○(주)의 자금 조달 계획이다. [지시 사항]대로 수정할 경우 나타날 자금 조달 방안에 대한 설명으로 옳은 것만을 <보기>에서 고른 것은? [3점]

자금 조달 계획	과장	부장	전무	대표이사
	김	윤	권	
인공 지능 반도체 개발 및 생산 라인 확충을 위해 총소요 자금 1,000억 원이 신규로 필요하며, 이를 조달하기 위한 방안은 다음과 같습니다.				
<div> <div>[자금 조달 방안]</div> <ul style="list-style-type: none"> 유상 증자(보통주): 400억 원 회사채 발행(만기 3년): 300억 원 은행 대출(만기 3년): 200억 원 기업 어음(CP) 발행(만기 3개월): 100억 원 </div> <div> <div>[지시 사항]</div> <p>총소요 자금을 900억 원으로 줄이고, 총소요 자금에서 차지하는 비중을 아래와 같이 수정할 것.</p> <ul style="list-style-type: none"> ✓ 유상 증자(보통주) 30% ✓ 회사채 발행(만기 3년) 40% ✓ 은행 대출(만기 3년) 10% ✓ 기업어음(CP) 발행(만기 3개월) 20% </div>				

<보 기>

- ㄱ. 경영 참가권을 행사할 수 있는 증권으로 조달할 자금은 270억 원이다.
- ㄴ. 원금 상환 방식에 해당하는 조달 자금은 기존 방안보다 30억 원 증가된다.
- ㄷ. 자기 자본으로 조달할 자금은 타인 자본으로 조달할 자금 보다 크다.
- ㄹ. 예대 시장을 통해 조달할 자금은 자본 시장을 통해 조달할 자금보다 크다.

- ① ㄱ, ㄴ ② ㄱ, ㄷ ③ ㄴ, ㄷ ④ ㄴ, ㄹ ⑤ ㄷ, ㄹ

16. 다음은 주식 매매 수업 자료이다. 이를 분석한 내용으로 옳은 것만을 <보기>에서 고른 것은? (단, 제시된 자료 외에는 고려하지 않는다.) [3점]

주식 매매 수업 자료

• 종목명: ○○상사

(거래일: 2025년 11월 4일)

매도 주문			
주문자	시간	수량(주)	호가(원)
A 씨	15:09	50	84,000
B 씨	15:05	100	83,500
C 씨	15:00	100	83,000

- 시가: 80,000원
- 고가: 84,500원
- 저가: 79,000원

83,000	200	15:10	D 씨
82,500	100	15:05	E 씨
호가(원)	수량(주)	시간	주문자
매수 주문			

※ 15시 10분 이후 추가 주문은 없었음.

<보 기>

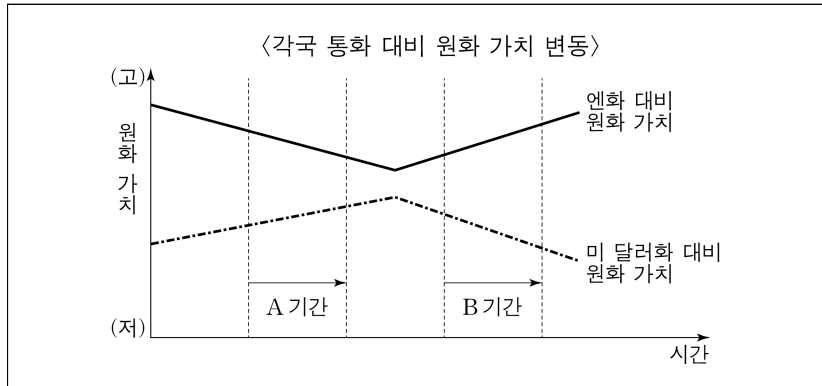
- ㄱ. ○○상사 주식의 당일 최대 가격 변동 폭은 5,500원이다.
- ㄴ. A 씨는 주당 84,000원에 주식을 전량 매도하였다.
- ㄷ. B 씨와 E 씨의 주문은 최종적으로 체결되지 않았다.
- ㄹ. D 씨는 주당 83,000원에 200주를 매수하였다.

- ① ㄱ, ㄴ ② ㄱ, ㄷ ③ ㄴ, ㄷ ④ ㄴ, ㄹ ⑤ ㄷ, ㄹ

4 (상업 경제)

직업탐구 영역

17. 그래프는 각국 통화 대비 원화 가치 변동을 나타낸 것이다. 이에 대한 설명으로 적절한 것만을 <보기>에서 고른 것은? (단, 환율만 고려하며, 해당국 간 통화의 환전을 전제로 한다.) [3점]



〈보 기〉

- ㄱ. A 기간에서는 원화 대비 엔화의 가치가 하락한다.
 ㄴ. A 기간에서는 한국 기업의 미 달러화 표시 외채에 대한 상환 부담이 감소한다.
 ㄷ. B 기간에서는 원/미 달러 환율이 하락한다.
 ㄹ. B 기간에서는 일본으로 수출하는 한국 상품의 가격 경쟁력이 낮아진다.

- ① ㄱ, ㄴ ② ㄱ, ㄷ ③ ㄴ, ㄷ ④ ㄴ, ㄹ ⑤ ㄷ, ㄹ

18. 다음은 A 국의 수입 및 A~D 국의 경제 통합 상황을 나타낸 것이다. 이에 대한 설명으로 적절한 것만을 <보기>에서 고른 것은? (단, 경제 통합 형태는 B. Balassa의 분류에 따른다.) [3점]

A 국은 B~D 국 중 수입 가격이 가장 낮은 국가로부터 세탁기를 수입하고 있음.

교역 상대	수입 단가
B 국	US \$950
C 국	US \$930
D 국	US \$900

※ 수입 가격 = 수입 단가 + 수입 관세
 수입 관세 = 수입 단가 × 수입 관세율
 ※ 변경 전 · 후 수입 단가는 변화 없음.

[변경 전]

- A 국은 B 국과 FTA 협정을 체결·발효 즉시 수입 관세 철폐, C 국과 D 국은 관세동맹을 체결·발효
 - A 국은 수입 관세율을 C 국과 D 국에 대해 6% 적용

[변경 후]

- A 국은 B 국과의 FTA 협정을 폐기, C 국과 D 국은 경제동맹을 체결·발효
 - A 국은 수입 관세율을 B 국에 대해 10%, C 국과 D 국에 대해 15% 적용

〈보 기〉

- ㄱ. [변경 전] A 국과 B 국은 역외 공동 관세를 부과하고, C 국과 D 국은 역내 생산 요소의 이동이 자유롭다.
 ㄴ. [변경 전] A 국이 세탁기 10대를 수입할 때, A 국의 관세 수입은 US \$540이다.
 ㄷ. [변경 후] C 국과 D 국은 공동 경제 정책을 수행할 것이다.
 ㄹ. A 국이 세탁기를 수입하는 국가는 [변경 전] B 국에서 [변경 후] D 국으로 바뀔 것이다.

- ① ㄱ, ㄴ ② ㄱ, ㄷ ③ ㄴ, ㄷ ④ ㄴ, ㄹ ⑤ ㄷ, ㄹ

19. 다음은 A~C 국의 [1월 경상수지]와 [2월 대외 거래]이다. 1월 대비 [2월 대외 거래]를 반영한 A~C 국의 1~2월 누적 경상수지에 대한 설명으로 옳은 것은? (단, 국제 거래는 A~C 국 사이에서만 이루어지며, 제시된 자료 외에는 고려하지 않는다.) [3점]

[1월 경상수지]

(단위: 억 달러)

구분	A 국	B 국	C 국
상품수지	xx	-10	20
서비스수지	-5	xx	15
본원소득수지	5	20	xx
이전소득수지	-1	4	-3

[2월 대외 거래]

- A 국이 B 국에 상품 수입 대금 5억 달러 지급
 - A 국이 자국에서 일하고 있는 C 국 국적의 6개월 미만 거주 근로자에게 임금 3억 달러 지급
 - B 국이 C 국에 건설 공사비 2억 달러, 기부금 1억 달러 지급
 - C 국이 B 국의 선박 회사를 통해 A 국으로 상품을 수출하여 대금 10억 달러를 수취하고, B 국에 운송비 2억 달러 지급

- ① A 국의 상품수지는 적자 폭이 축소되었다.
 ② B 국의 이전소득수지는 흑자 폭이 확대되었다.
 ③ C 국의 본원소득수지는 적자 폭이 확대되었다.
 ④ B 국과 C 국의 서비스수지는 변동이 없다.
 ⑤ A~C 국 중 경상수지 흑자 폭이 확대된 국가는 A 국과 C 국이다.

20. 다음은 학생이 완성한 학습 활동지이다. (가), (나)에 들어갈 수 있는 판매 방식에 대한 설명으로 가장 적절한 것을 <보기>에서 고른 것은? (단, 학습 활동은 올바르게 완성되었다고 가정한다.) [3점]

학습 활동지

- 게임 규칙에 따라 게임판을 완성하시오.

[게임 규칙]

1. 교사가 불러 주는 매매 업자의 판매 방식에 대한 설명을 설명란의 첫 번째 칸부터 아래로 순서대로 받아 적는다.
 2. 판매 방식에 대한 설명이 맞으면 '○', 틀리면 '×'를 빈칸에 채운다.
 3. 가로, 세로, 사선으로 '○' 3개가 연속하여 연결되면 빙고가 완성된다.

[게임판]

	판매 방식	방문 판매	매장 판매	온라인 판매
설명				
(가)		○	×	○
(나)		×	○	×
시간과 공간의 제약이 없다.		×	×	○

〈보 기〉

- ㄱ. 매대 진열이 중요하다.
 ㄴ. 무점포 소매상에 해당한다.
 ㄷ. 판매자가 직장이나 가정을 찾아가서 판매한다.

- | | (가) | (나) | | (가) | (나) |
|---|-----|-----|---|-----|-----|
| ① | ㄱ | ㄴ | ② | ㄱ | ㄷ |
| ③ | ㄴ | ㄱ | ④ | ㄴ | ㄷ |
| ⑤ | ㄷ | ㄱ | | | |

* 확인 사항

- 답안지의 해당란에 필요한 내용을 정확히 기입(표기)했는지 확인하시오.